



Ce tableau est né d'une envie : peindre un modèle drapé d'un tissu de soie. La lumière est déterminante pour l'ambiance et les effets de transparence. J'ai donc positionné un éclairage de manière à accentuer la transparence du tissu. Comme le tableau allait représenter le corps dans sa totalité, j'ai placé le modèle sur une petite estrade et me suis installée très près d'elle de manière à éviter les raccourcis.

# Penelope Milner

## « Transparence dorée »

**1 Esquisse** J'ai commencé à traits rapides de pastel pour situer les grandes masses. J'utilise la pointe du pastel plutôt que le plat : je dessine avec des hachures diagonales, je trouve cela plus facile et plus rapide. Avec un modèle, il faut aller très vite car les poses sont dures à tenir.

**2 Équilibrer les couleurs** J'ai choisi de l'ultramarine froid et du bleu de Prusse pour adoucir le fond, du vert olive sur la peau pour contrecarrer l'orange chaud et du marron foncé pour les tons foncés les plus chauds. J'équilibre la totalité du tableau dès le début : pour cela, je fais des rappels de couleur sur la chair et sur le fond, et vice versa. La lumière naturelle qui éclaire le modèle (velux plus fenêtre) est plus froide que celle de mon éclairage artificiel. Pour sculpter les volumes, je place la lumière sur le tableau avec des bleus pâles : coudes et épaules. Au début, j'exagère les couleurs de manière à les adoucir plus tard avec des complémentaires.

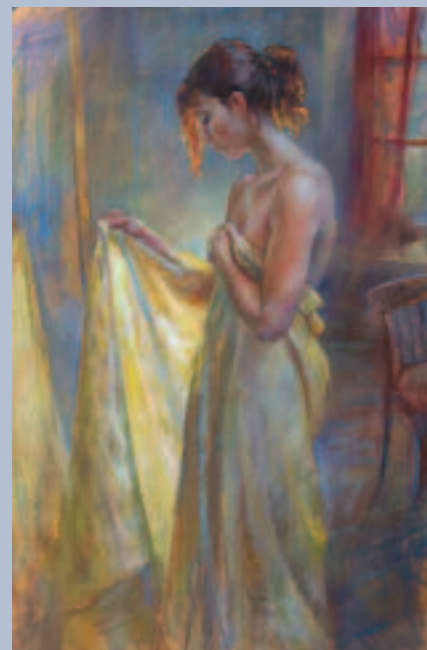
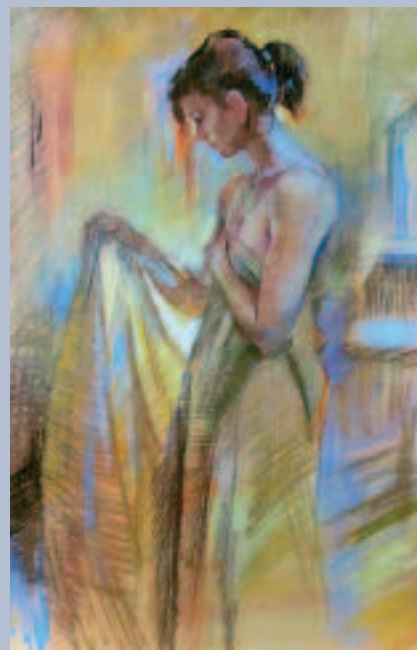
**3 Sombres et clairs** Je trouve essentiel de marquer dès le début les parties les plus foncées et les plus claires du tableau. Les cheveux seront la partie la plus sombre. Il faut que je travaille les tonalités autour du tissu transparent de manière à ce que cela devienne, par contraste, la partie la plus claire du tableau. Je continue de construire mon sujet en changeant la direction de mes hachures de manière à définir plus précisément les formes, en l'occurrence les muscles des bras.

### FAIRE UNE PAUSE

À ce point, je ne suis pas sûre de continuer avec les formes suggérées de l'arrière-plan. Pour moi il est important de ne pas sous-estimer le fond mais au contraire de le construire en même temps et en accord avec le sujet principal. C'est pourquoi je préfère prendre du recul quelques jours : je mets

le tableau de côté de manière à pouvoir retrouver un regard objectif. Il y a tellement de plaisir à peindre le modèle que l'on est souvent tenté de s'en occuper en premier lieu puis de se retrouver avec des problèmes pour intégrer le fond ensuite.

**4 Faire des choix** Finalement, je décide de transformer la forme en haut à gauche en une table de maquillage avec un miroir de manière à donner une sensation d'intimité plutôt que de laisser le décor naturel de l'atelier. Je me suis demandé si je devais ajouter un grand miroir qui aurait eu deux avantages : justifier la position du modèle et permettre d'ajouter une diagonale de plus dans la composition. J'ai opté pour une chaise à droite dont les lignes courbes du dossier répondent au mouvement du bras du modèle.



### PRÉPARATION DU SUPPORT

J'ai travaillé sur un PastelMat blanc, de format 79 x 62 cm, couvert d'une couche d'acrylique.

Le choix de la couleur de fond dépend du sujet et change à chaque thème. Pour cette composition, l'idée était de mettre en valeur l'atmosphère dorée en utilisant en arrière-plan du bleu et du violet. C'est en tout cas ce que je fais la plupart du temps. Pourtant, cette fois, j'ai joué la carte des complémentaires jaune et orange pour colorer mon fond. Après avoir rapidement dessiné ma composition en plaçant mon modèle et ajouté quelques traits de manière à équilibrer la globalité des lignes, j'ai appliqué une couche d'acrylique irrégulière sur ma feuille de PastelMat.

**5 Lumière et détails** Pour la session de pose suivante, j'ai installé mon modèle dans un autre coin de mon atelier, dos à une fenêtre coté nord. Cela impliquait de changer certaines lumières sur le tableau, mais je sentais que cela aérerait l'ensemble. Je voulais éviter à cette fenêtre d'être aussi brillante et garder l'idée initiale d'avoir le tissu comme la zone la plus claire. La dernière séance est destinée à la construction des détails de formes et de tonalités avec des hachures plus subtiles et aussi à quelques rectifications de couleurs. La lumière naturelle sur le dos donnait une couleur bleutée, presque grise en comparaison avec la lumière artificielle. J'ai foncé le fond et ajouté de la luminosité sur le modèle. Les cheveux roux du modèle s'éclairent de la lumière qui brille sur eux.

**Final** J'ai ajouté du marron foncé sur le sol côté droit pour le rapprocher et pour réchauffer l'ensemble. J'ai accentué le "V" du drap (sous l'avant-bras gauche) et foncé les formes du fond en bas, de manière à repousser le mur et à rapprocher le modèle. J'ai estompé quelques parties avec mon doigt ou mon pinceau, tout en conservant dans l'ensemble l'énergie initiale des traits et des hachures. J'ai très peu travaillé le bas du tableau où l'on peut voir encore la sous-couche acrylique.

### ACTUS

Vous pourrez voir ce tableau au Salon du Pastel en Bretagne, dont Penelope Milner est l'invitée d'honneur, du 17 août au 1<sup>er</sup> septembre.

Elle exposera également au :

- Festival International du Pastel à Feytiat (87) du 29 juin au 1<sup>er</sup> septembre 2013
- Salon de peinture et sculpture à Florilège (13) du 28 septembre au 6 octobre 2013.

Du 18 au 21 septembre 2013: Stage de pastels dans son atelier.

www.penelope-milner.net  
ou  
05 65 21 23 15.

TEXTE ET PHOTOS :  
PENELOPE MILNER.